

# 4. FLÄCHENNUTZUNGSPLANÄNDERUNG

**Gemeinde Theisseil**  
**im Parallelverfahren zum**  
**vorhabenbezogenen Bebauungsplan**  
**„Solarpark Roschau“**

Begründung mit Umweltbericht

**Gemeinde Theisseil**

Naabstr. 5, 92660 Neustadt an der Waldnaab

Landkreis Neustadt an der Waldnaab



Vorentwurf: 13.04.2023

Entwurf:

Endfassung:

Entwurfsverfasser:

**NEIDL + NEIDL**

Landschaftsarchitekten und Stadtplaner

Partnerschaft mbB  
Dolesstr. 2, 92237 Sulzbach-Rosenberg  
Telefon: +49(0)9661/1047-0  
Mail: [info@neidl.de](mailto:info@neidl.de) // [Homepage: neidl.de](http://Homepage: neidl.de)



## Inhaltsverzeichnis

<b>A</b>	<b>PLANZEICHNUNG</b> .....	<b>4</b>
<b>B</b>	<b>DARSTELLUNG</b> .....	<b>4</b>
<b>C</b>	<b>VERFAHRENSVERMERKE</b> .....	<b>4</b>
<b>D</b>	<b>BEGRÜNDUNG</b> .....	<b>5</b>
<b>1.</b>	<b>Gesetzliche Grundlagen</b> .....	<b>5</b>
<b>2.</b>	<b>Planungsrechtliche Voraussetzungen</b> .....	<b>5</b>
<b>2.1</b>	<b>Landesentwicklungsprogramm</b> .....	<b>5</b>
<b>2.2</b>	<b>Regionalplanung</b> .....	<b>5</b>
<b>3.</b>	<b>Erfordernis und Ziele</b> .....	<b>6</b>
<b>4.</b>	<b>Räumliche Lage und Größe</b> .....	<b>8</b>
<b>5.</b>	<b>Gegenwärtige Nutzung des Gebietes</b> .....	<b>8</b>
<b>6.</b>	<b>Landschaftsbild</b> .....	<b>9</b>
<b>7.</b>	<b>Standortprüfung</b> .....	<b>9</b>
<b>8.</b>	<b>Denkmalschutz</b> .....	<b>10</b>
<b>E</b>	<b>UMWELTBERICHT</b> .....	<b>11</b>
<b>1</b>	<b>Einleitung</b> .....	<b>11</b>
<b>1.1</b>	<b>Kurzdarstellung des Inhalts und wichtiger Ziele der Bauleitplanung</b> .....	<b>11</b>
<b>1.2</b>	<b>Darstellung der in einschlägigen Fachgesetzen und Fachplänen festgelegten Ziele des Umweltschutzes die für den Bauleitplan von Bedeutung sind, und ihrer Berücksichtigung</b> .....	<b>11</b>
<b>2.</b>	<b>Bestandsaufnahme und Bewertung der Umweltauswirkungen einschließlich der Prognose bei Durchführung der Planung</b> .....	<b>13</b>
<b>2.1</b>	<b>Bestandsaufnahme der einschlägigen Aspekte des derzeitigen Umweltzustands (Basisszenario)</b> .....	<b>13</b>
<b>2.1.1</b>	<b>Umweltmerkmale</b> .....	<b>13</b>
<b>2.2</b>	<b>Prognose über die Entwicklung des Umweltzustands bei Durchführung der Planung</b> .....	<b>16</b>
<b>2.2.1</b>	<b>Auswirkung auf die Schutzgüter</b> .....	<b>16</b>
<b>2.2.2</b>	<b>Auswirkungen auf Erhaltungsziele und den Schutzzweck der Natura 2000-Gebiete im Sinne des Bundesnaturschutzgesetzes</b> .....	<b>18</b>
<b>2.2.3</b>	<b>Auswirkungen auf den Menschen und seine Gesundheit sowie die Bevölkerung insgesamt</b> ..	<b>19</b>
<b>2.2.4</b>	<b>Auswirkungen auf Kulturgüter und sonstige Sachgüter</b> .....	<b>19</b>
<b>2.2.5</b>	<b>Auswirkungen auf die Vermeidung von Emissionen sowie der sachgerechte Umgang mit Abfällen und Abwässern</b> .....	<b>19</b>
<b>2.2.6</b>	<b>Auswirkungen auf die Nutzung erneuerbarer Energien sowie die sparsame und effiziente Nutzung von Energie</b> .....	<b>20</b>
<b>2.2.7</b>	<b>Auswirkungen auf die Darstellungen von Landschaftsplänen sowie von sonstigen Plänen, insbesondere des Wasser-, Abfall- und Immissionschutzrechts</b> .....	<b>20</b>
<b>2.2.8</b>	<b>Auswirkungen auf die Erhaltung der bestmöglichen Luftqualität in Gebieten, in denen die durch Rechtsverordnung zur Erfüllung von Rechtsakten der Europäischen Union festgelegten Immissionsgrenzwerte nicht überschritten werden</b> .....	<b>20</b>
<b>2.2.9</b>	<b>Auswirkungen auf die Wechselwirkungen zwischen den einzelnen Belangen des Umweltschutzes</b> .....	<b>20</b>
<b>2.3</b>	<b>Beschreibung der Maßnahmen zur Vermeidung, Verhinderung, Verringerung oder Ausgleich von erheblichen Umweltauswirkungen</b> .....	<b>21</b>
<b>2.3.1</b>	<b>Vermeidungsmaßnahmen bezogen auf die verschiedenen Schutzgüter</b> .....	<b>21</b>
<b>2.3.2</b>	<b>Landschaftspflegerische Maßnahmen und Festsetzungen</b> .....	<b>21</b>

2.3.3 Ausgleich unvermeidbarer Beeinträchtigungen / Eingriffsregelung.....	21
<b>2.4 Alternative Planungsmöglichkeiten .....</b>	<b>21</b>
<b>3. Zusätzliche Angaben.....</b>	<b>21</b>
<b>3.1 Beschreibung der Methodik und Hinweise auf Schwierigkeiten und Kenntnislücken .....</b>	<b>22</b>
<b>3.2 Beschreibung der geplanten Maßnahmen zur Überwachung der erheblichen Auswirkungen) .....</b>	<b>22</b>
<b>3.3 Allgemein verständliche Zusammenfassung .....</b>	<b>22</b>
<b>3.4 Quellenangaben.....</b>	<b>24</b>

## A PLANZEICHNUNG

siehe Planblatt

## B DARSTELLUNG

siehe Planblatt

## C VERFAHRENSVERMERKE

siehe Planblatt

## D BEGRÜNDUNG

### 1. Gesetzliche Grundlagen

BauGB	Baugesetzbuch in der Fassung der Bekanntmachung vom 03.11.2017 (BGBl. I S. 3634), zuletzt geändert durch Art. 2 des Gesetzes vom 26. April 2022 (BGBl. I S. 674)
BauNVO	Verordnung über die bauliche Nutzung der Grundstücke - Baunutzungsverordnung - in der Fassung der Bekanntmachung vom 21.11.2017 (BGBl. I S. 3786), zuletzt geändert durch Art. 2 des Gesetzes vom 14. Juni 2021 (BGBl. I S. 1802).
BayBO	Bayerische Bauordnung 2008 in der Fassung der Bekanntmachung vom 14.08.2007 (GVBl. S. 588), zuletzt geändert durch § 4 des Gesetzes vom 25. Mai 2021 (GVBl. S. 286).
BNatSchG	Gesetz über Naturschutz und Landschaftspflege - Bundesnaturschutzgesetz - in der Fassung vom 29.07.2009 (BGBl. I S. 2542), zuletzt geändert durch Art. 5 des Gesetzes vom 18.08.2021 (BGBl. I S. 3908) m.W.v. 31.08.2021 bzw. 01.03.2022
BayNatSchG	Gesetz über den Schutz der Natur, die Pflege der Landschaft und die Erholung in der freien Natur - Bayerisches Naturschutzgesetz - in der Fassung vom 23.02.2011 (GVBl. S. 82), zuletzt geändert durch § 1 des Gesetzes vom 23. Juni 2021 (GVBl. S. 352).

### 2. Planungsrechtliche Voraussetzungen

Im rechtswirksamen Flächennutzungs- und Landschaftsplan sind die betroffenen Flurstücke Fl.-Nr. 38 (TF) und 55 (TF), Gmkg. Roschau, als Flächen für die Landwirtschaft dargestellt. Dies entspricht der aktuellen Nutzung.

Landschaftsplanerische Maßnahmen und Ziele sind im Bereich der Planung nicht vorhanden.

Der Flächennutzungsplan wird im Parallelverfahren geändert. Der betreffende Bereich wird zukünftig als Sondergebiet (SO) nach § 11 Abs. 2 BauNVO dargestellt.

Der vorhabenbezogene Bebauungsplan mit Grünordnungsplan "Solarpark Roschau" wird im Parallelverfahren aufgestellt. Der betreffende Bereich wird zukünftig als Sondergebiet (SO) Photovoltaik nach § 11 Abs. 2 BauNVO dargestellt.




Der Änderung des Flächennutzungs- und Landschaftsplans wird ein Umweltbericht beigelegt.

#### 2.1 Landesentwicklungsprogramm



Gemäß Strukturkarte des Landesentwicklungsprogramms des Landes Bayern, Fortschreibung mit Stand 2022 liegt die Gemeinde Theisseil im Allgemeinen ländlichen Raum und in einem Raum mit besonderem Handlungsbedarf.

## I. Ziele der Raumordnung






### a) Zeichnerisch verbindliche Darstellungen

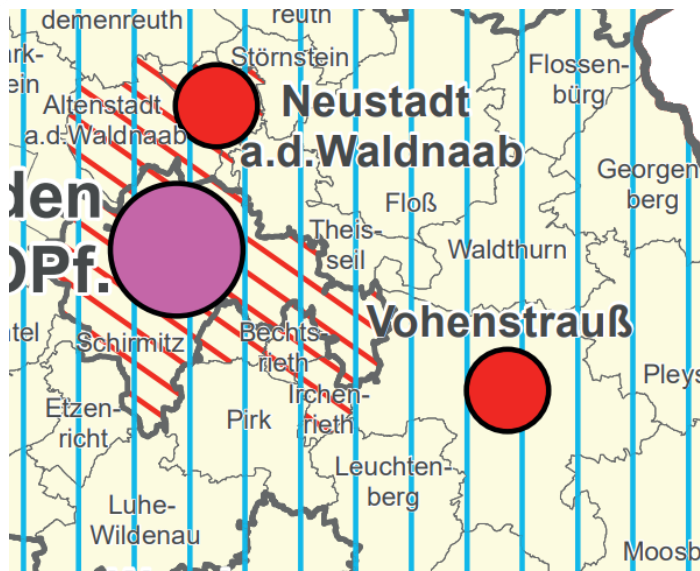
-  Allgemeiner ländlicher Raum
-  Ländlicher Raum mit Verdichtungsansätzen
-  Verdichtungsraum

### Raum mit besonderem Handlungsbedarf

-  Kreisregionen
-  Einzelgemeinden

### b) Zeichnerisch erläuternde Darstellung verbaler Ziele

-  Metropole
-  Regionalzentrum
-  Oberzentrum
-  Mittelzentrum
-  Region



### 6.2.1 Ausbau der Nutzung erneuerbarer Energien:

(Z) „Erneuerbare Energien sind verstärkt zu erschließen und zu nutzen.“

In der Begründung zu 6.2 wird erläutert:

„Die verstärkte Erschließung und Nutzung der erneuerbaren Energien - Windkraft, Solarenergie, Wasserkraft, Biomasse und Geothermie - dienen dem Umbau der bayerischen Energieversorgung, der Ressourcenschonung und dem Klimaschutz. Nach dem Bayerischen Energiekonzept „Energie innovativ“ sollen bis 2021 die Anteile der erneuerbaren Energien am Stromverbrauch in Bayern auf über 50 v.H. gesteigert werden. Die Ausweisung von Flächen für die Errichtung von Anlagen zur Nutzung erneuerbarer Energien hat raumverträglich unter Abwägung aller berührten fachlichen Belange (u. a. von Natur und Landschaft, Siedlungsentwicklung) zu erfolgen.“

Die vorliegende Bauleitplanung entspricht diesem landesplanerischen Ziel.

### 6.2.3 Photovoltaik

(G) In den Regionalplänen können Vorrang- und Vorbehaltsgebiete für die Errichtung von Freiflächen-Photovoltaikanlagen festgelegt werden.

(G) Freiflächen-Photovoltaikanlagen sollen möglichst auf vorbelasteten Standorten realisiert werden.

In der Begründung zu 6.2.3 steht: „Freiflächen-Photovoltaikanlagen können das Landschafts- und Siedlungsbild beeinträchtigen. Dies trifft besonders auf bisher ungestörte Landschaftsteile zu (vgl. 7.1.3). Deshalb sollen Freiflächen-Photovoltaikanlagen auf vorbelastete Standorte gelenkt werden. Hierzu zählen z.B. Standorte entlang von Infrastruktureinrichtungen (Verkehrswege, Energieleitungen etc.) oder Konversionsstandorte.“

Eine solche Vorbelastung ist im vorliegenden Fall durch die angrenzende Bahnlinie gegeben.

Laut Begründung zu 3.3 „Vermeidung von Zersiedelung“ werden Photovoltaik- und Biomasseanlagen explizit vom Anbindungsgebot ausgenommen, das die Zersiedelung der Landschaft durch neue Siedlungsstrukturen vermeiden soll. Somit ist eine Anbindung der Flächen an eine Siedlungseinheit nicht notwendig.

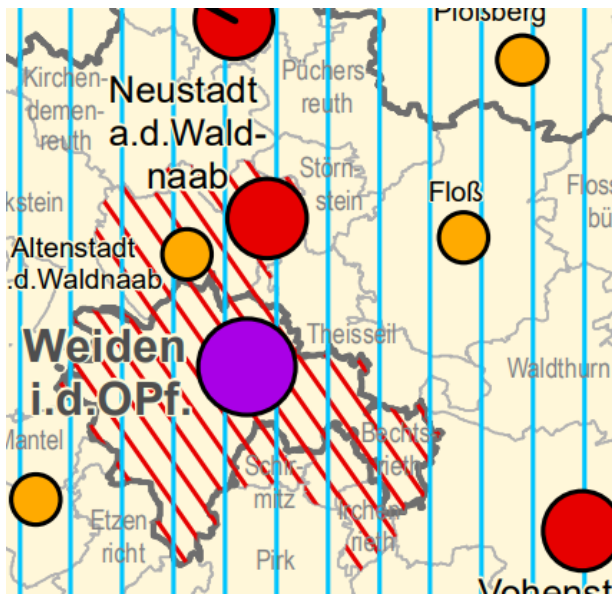
Der Ausweisung der Flächen als Sondergebiet für Photovoltaik stehen somit keine Ziele der Landesentwicklung entgegen.

## 2.2 Regionalplanung

Der Regionalplan steuert die übergemeindlichen Entwicklungen auf regionaler Ebene, die das Landesentwicklungsprogramm für ganz Bayern vorgibt. Entsprechend dem Regionalplan der Planungsregion 6 – Oberpfalz-Nord sind für den Planbereich folgende Grundsätze und Ziele betroffen:

Gemäß Karte 1 – Raumstruktur liegt die Gemeinde Theisseil im Allgemeinen ländlichen Raum und in einem Raum mit besonderem Handlungsbedarf

# 4. FLÄCHENNUTZUNGSPLANÄNDERUNG



Ziele der Raumordnung und Landesplanung

a) zeichnerisch erläuternde Darstellung verbaler Ziele

● Grundzentrum

zentrale Mehrfachorte sind durch Verbindungslinien gekennzeichnet

b) Nachrichtliche Wiedergabe staatlicher Planungsziele

— Grenze der Region

□ Allgemeiner ländlicher Raum

▨ Ländlicher Raum mit Verdichtungsansätzen

▨ Raum mit besonderem Handlungsbedarf

## Vorrang- oder Vorbehaltsgebiete:

Vorrang- oder Vorbehaltsgebiete laut Regionalplan sind im Bereich der Planung nicht vorhanden.

Die Flächen liegen in einem landschaftlichen Vorbehaltsgebiet

Das Vorhaben steht somit den Zielen der Regionalplanung nicht entgegen

## 3. Erfordernis und Ziele

Die Gemeinde Theisseil beabsichtigt durch die Auswahl passender Flächen, den Einsatz erneuerbarer Energien unter Wahrung kommunaler und öffentlicher Interessen zu fördern.

Der Bedarf an PV-Anlagen ergibt sich aus dem Erneuerbaren-Energien-Gesetz (EEG) sowie dem Bayerischen Energieprogramm, wonach der Anteil erneuerbarer Energien deutlich erhöht werden soll. Ende Juli 2022 wurde das EEG novelliert. Daher hat der Deutsche Bundestag umfassende Gesetzespakete zum Ausbau der erneuerbaren Energien beschlossen, um die Klimaziele der BRD und der Europäischen Union zu erreichen und die Abhängigkeit von fossilen Energieträgern zu reduzieren. Dabei wurde beschlossen, dass die Nutzung von erneuerbaren Energien im überragenden öffentlichen Interesse liegt und der öffentlichen Sicherheit dient. Zudem enthält das EEG 2023 u.a. Ausbaupfade zur Erreichung des 80-Prozent-Ziels sowie als Langfristziel, dass vor dem Jahr 2030 der gesamte Strom, der in Deutschland erzeugt oder verbraucht wird, treibhausgasneutral erzeugt werden soll. Nach Meldung des statistischen Bundesamtes vom 07. September 2022 betrug der Anteil zur Stromerzeugung aus erneuerbaren Energien im 1. Quartal 2022 bundesweit 127,6 (in Mrd. kWh), was einem prozentualen Anteil von 48,5 % an der bundesweiten Stromerzeugung entspricht, was ein Defizit von 31,5 % begründet.

Bayern will den Anteil Erneuerbarer Energien an der eigenen Stromerzeugung bis 2025 auf 70 Prozent steigern. Nach Meldung des bayerischen Landesamtes für Statistik vom 14.12.2021 - 356/2021/34/E betrug der Anteil zur Stromerzeugung aus erneuerbaren Energien 39 587 GWh und hatte damit einen Anteil von 54 Prozent an der bayerischen Stromerzeugung, was ein Defizit um 16 % bis zum Jahr 2025 begründet.



Zur Verringerung des zuvor genannten defizitären Anteils bei der Stromerzeugung durch erneuerbare Energien möchte die Gemeinde Theisseil durch die Ausweisung des gegenständlichen Sondergebietes einen aktiven Beitrag zu der zuvor genannten Zielerreichung auf Landes- als auch auf Bundesebene leisten.

Auch im Interesse des Klima- und Umweltschutzes soll eine nachhaltige Entwicklung der Energieversorgung ermöglicht werden. Das Vorhaben entspricht damit dem Interesse der Allgemeinheit an einer möglichst sicheren, gleichzeitig auch umweltverträglichen Energieversorgung. Der Betrieb der Photovoltaikanlagen besitzt gegenüber anderen Formen der Stromerzeugung aus regenerativen Energien sowie aus fossilen Brennstoffen Vorteile: keine Emissionen (kein Lärm, keine Luftbelastung, keine Geruchsbelastung); weitestgehend keine Abfälle; wartungsfrei bei langer Nutzungsdauer; hohe Zuverlässigkeit. Die Belastung der Umwelt ist daher sehr gering und nicht nachhaltig. Mit der Energieerzeugung über Photovoltaikanlagen lassen sich die Ziele des Klimaschutzes, insbesondere den CO<sub>2</sub>-Ausstoß zu verringern, in besonderem Maße umzusetzen.

Durch entsprechende Eingrünungsmaßnahmen kann eine mögliche Beeinträchtigung auf das Landschaftsbild entscheidend gemindert und eine akzeptable Einbindung in die Landschaft erreicht werden.

Die vorliegende Änderung des Flächennutzungsplanes sieht die Ausweisung eines Sondergebietes nach § 11 BauNVO `Photovoltaik` für die Nutzung und Förderung solarer Strahlungsenergie im Gebiet der Gemeinde Theisseil vor. Die Aufstellung eines vorhabenbezogenen Bebauungsplanes mit integriertem Grünordnungsplan erfolgt im Parallelverfahren.

Konkreter Anlass für die FNP-Änderung ist die geplante Errichtung einer Freiflächenphotovoltaikanlage auf den Flurstücke Fl.-Nr. 38 (TF) und 55 (TF), Gmkg. Roschau, auf landwirtschaftlichen Flächen durch einen privaten Bauträger. Die Größe der Anlage soll inklusive der Flächen für die Eingrünung insgesamt ca. 9 ha betragen.

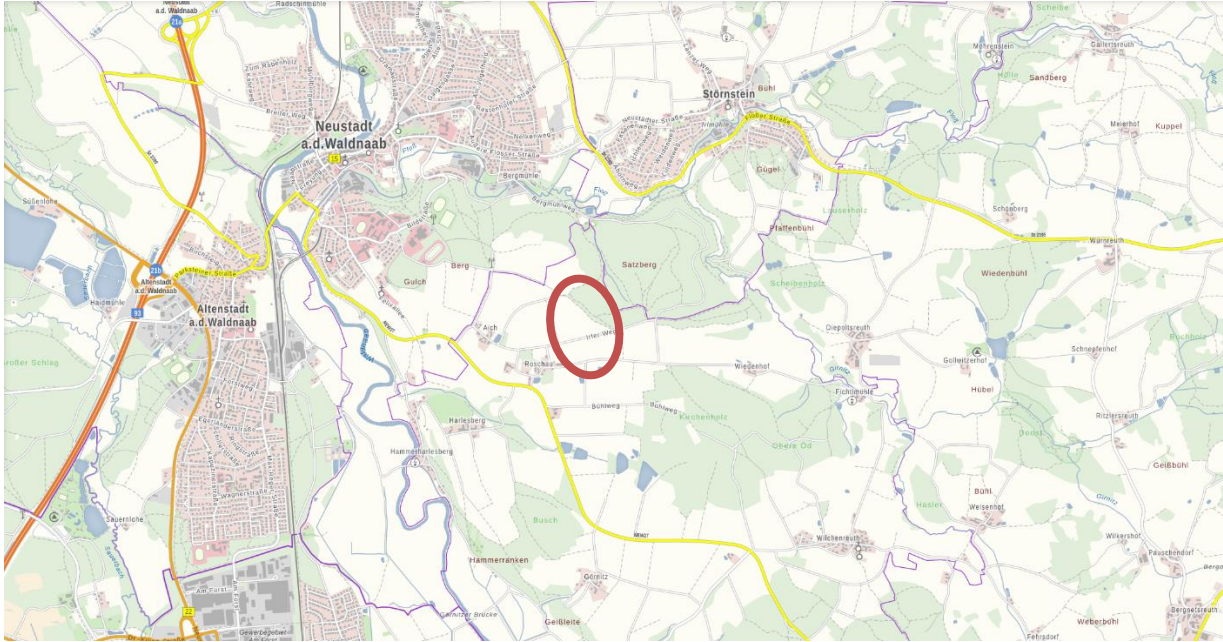
Die Nutzung erneuerbarer Energien trägt wesentlich zum Klimaschutz bei. Durch die Nutzung von Sonnenstrom wird kein klimaschädliches CO<sub>2</sub> produziert und gleichzeitig werden wertvolle Ressourcen geschont. Des Weiteren stärkt der Ausbau der dezentralen Energieversorgung die regionale Wertschöpfung und unterstützt damit den ländlichen Raum nachhaltig.

Gemäß § 1 Abs. 6 Nr. 7f BauGB ist die Nutzung erneuerbarer Energien in den Bauleitplänen besonders zu berücksichtigen.

#### 4. Räumliche Lage und Größe

Die Vorhabenflächen liegen östlich von Roschau.





#### Lage der Flächen, ohne Maßstab

Der Geltungsbereich umfasst die Flurstücke Fl.-Nr. 38 (TF) und 55 (TF), Gmkg. Roschau. Die Fläche des Geltungsbereiches beträgt insgesamt ca. 9 ha.

#### 5. Gegenwärtige Nutzung des Gebietes

Die Eingriffsfläche wird derzeit als Landwirtschaftliche Fläche genutzt. Es handelt sich um Acker.

#### 6. Landschaftsbild

Es handelt sich um landwirtschaftlich genutzte Flächen, die innerhalb der überplanten Flächen keinerlei landschaftsbildprägende Strukturen aufweisen. Das Umfeld ist von der Landwirtschaft sowie der Lage in Waldnähe geprägt.

Blickbeziehungen bestehen nur vom östlichen Ortsrand von Roschau.

Die Landwirtschaftlichen Flächen selbst haben keinen direkten Wert für die Erholungsnutzung. Es sind ebenso keine bedeutenden Freizeitwege im Bereich der Planung zu erkennen.

#### 7. Standortprüfung

Gemäß Landesentwicklungsprogramm (LEP 6.2.3 (G)) sollen Freiflächen-Photovoltaikanlagen bevorzugt in vorbelasteten Gebieten geplant werden. Auch das Erneuerbare-Energien-Gesetz setzt in § 37 und § 48 als Voraussetzung, dass Photovoltaikanlagen gefördert werden können die Lage auf einer vorbelasteten Fläche fest. Konkret werden hier bereits versiegelten Flächen, Konversionsflächen, oder ein Korridor von bis zu 500 m entlang von Autobahnen und Schienenwegen genannt. Zusätzlich sieht das EEG die Förderung von Freiflächenphotovoltaikanlagen über 750 kW auf Acker- und Grünlandflächen in benachteiligten Gebieten vor, wenn die Bundesländer eine entsprechende Rechtsverordnung erlassen. Das Bundesland Bayern hat am 7. März 2017 mit der Verordnung über Gebote für Photovoltaik-Freiflächenanlagen die entsprechenden Voraussetzungen geschaffen. Innerhalb des sich aus den genannten Vorgaben ergebenden Suchraumes sind Standorte mit guten Voraussetzungen zur Einbindung in das Landschaftsbild sowie einer guten Anbindung an das Stromnetz zu bevorzugen.

Innerhalb des Gemeindegebietes stellt sich die Situation folgenderweise dar:

Das gesamte Gebiet der Gemeinde Theisseil befindet sich innerhalb der PV-Förderkulisse als benachteiligtes Gebiet, so dass grundsätzlich auf allen Acker- und Grünlandflächen die Förderbedingungen laut EEG vorliegen. Aus städtebaulicher Sicht sind allerdings dennoch die Vorgaben des Landesentwicklungsprogrammes zu beachten, so dass vorbelastete Flächen ohne besonderen Wert für das Landschaftsbild und guten Anbindungsmöglichkeiten an das Stromnetz vorzuziehen sind, für die keine anderweitigen Ausschlusskriterien vorliegen. Versiegelte Flächen oder Konversionsflächen sind im Gebiet der Gemeinde Theisseil in der benötigten Größenordnung nicht verfügbar.

#### 8. Denkmalschutz

Es ist nicht auszuschließen, dass sich im Planungsgebiet oberirdisch nicht mehr sichtbare und daher unbekannte Bodendenkmäler befinden. Bei Erdarbeiten zu Tage kommende Metall-, Keramik- oder Knochenfunde sind umgehend dem Landratsamt oder dem Bayerischen Landesamt für Denkmalpflege zu melden. (Art. 8 DSchG)

Art. 8 Abs. 1 DSchG: Wer Bodendenkmäler auffindet, ist verpflichtet, dies unverzüglich der Unteren Denkmalschutzbehörde oder dem Landesamt für Denkmalpflege anzuzeigen. Zur Anzeige verpflichtet sind auch der Eigentümer und der Besitzer des Grundstücks sowie der Unternehmer und der Leiter der Arbeiten, die zu dem Fund geführt haben. Die Anzeige eines der Verpflichteten befreit die übrigen. Nimmt der Finder an den Arbeiten, die zu dem Fund geführt haben, auf Grund eines Arbeitsverhältnisses teil, so wird er durch Anzeige an den Unternehmer oder den Leiter der Arbeiten befreit.

Art. 8 Abs. 2 DSchG: Die aufgefundenen Gegenstände und der Fundort sind bis zum Ablauf von einer Woche nach der Anzeige unverändert zu belassen, wenn nicht die Untere Denkmalschutzbehörde die Gegenstände vorher freigibt oder die Fortsetzung der Arbeiten gestattet.

## E UMWELTBERICHT

### 1 Einleitung

Aufgabe des Umweltberichts ist es, alle Umweltbelange sowie die Standortauswahl für die Bebauung unter dem Blickwinkel der Umweltvorsorge zusammenzufassen.

Der Umweltbericht soll den Prozess der Ermittlung, Beschreibung und Bewertung von Umweltbelangen festhalten und so die Grundlage zur Abwägung mit konkurrierenden Belangen bilden, die in anderen Teilen der Begründung darzulegen sind.

Zweck des Umweltberichts ist es, einen Beitrag zur Berücksichtigung der Umweltbelange bei der Zulassung von Projekten zu leisten und dadurch der Umweltvorsorge zu dienen. Er umfasst die Ermittlung, Beschreibung und Bewertung der Auswirkungen eines Vorhabens auf die Schutzgüter Menschen, Tiere / Pflanzen, Boden, Wasser, Luft und Klima, Landschaft, Kultur- und Sachgüter, einschließlich der jeweiligen Wechselwirkungen.

Der Umweltbericht begleitet das gesamte Bauleitplanverfahren vom Aufstellungs- bis zum Satzungsbeschluss. Auf diese Weise soll eine ausreichende Berücksichtigung der Belange von Natur und Umwelt sichergestellt und dokumentiert werden. Der Umweltbericht ist Bestandteil der Begründung zur Flächennutzungsplanänderung.

#### 1.1 Kurzdarstellung des Inhalts und wichtiger Ziele der Bauleitplanung

Der Gemeinde Theisseil liegt ein Antrag der Firma SÜDWERK Energie GmbH vor, auf den Flurstücken Fl.-Nr. 38 (TF) und 55 (TF), Gmkg. Roschau, auf landwirtschaftlichen Flächen bei Roschau eine Freiflächenphotovoltaikanlage zu errichten.

Die Gemeinde Theisseil hat beschlossen, den vorhabenbezogenen Bebauungsplan "Solarpark Roschau" mit Grünordnungsplan aufzustellen. Das Planungsgebiet liegt bei Roschau. Da im Flächennutzungsplan die Flächen bisher als Fläche für die Landwirtschaft dargestellt sind, wird der Flächennutzungsplan im Parallelverfahren geändert.

Die Größe der Anlage soll inklusive der Flächen für die Eingrünung insgesamt ca. 9 ha betragen.

Der Geltungsbereich umfasst folgende Parzellen:

Gemarkung Roschau: 38 (TF) und 55 (TF)

Der betreffende Bereich wird in Sondergebiet, Photovoltaik (SO) nach § 11 BauNVO geändert.

#### 1.2 Darstellung der in einschlägigen Fachgesetzen und Fachplänen festgelegten Ziele des Umweltschutzes die für den Bauleitplan von Bedeutung sind, und ihrer Berücksichtigung

Im aktuellen EEG ist unter § 2 die besondere Bedeutung erneuerbarer Energien verankert worden. Demnach liegen *„die Errichtung und der Betrieb von Anlagen sowie den dazugehörigen Nebenanlagen [...] im überragenden öffentlichen Interesse und dienen der öffentlichen Sicherheit. Bis die Stromerzeugung im Bundesgebiet nahezu treibhausgasneutral ist, sollen die erneuerbaren Energien als vorrangiger Belang in die jeweils durchzuführenden Schutzgüterabwägungen eingebracht werden.“*

Die allgemeinen gesetzlichen Grundlagen, wie das Erneuerbare-Energien-Gesetz, das Baugesetzbuch, die Naturschutzgesetze, die Abfall- und Immissionsschutz-Gesetzgebung wurden im vorliegenden Fall berücksichtigt. Die Eingriffsregelung ist nach dem Leitfaden 'Bauen im Einklang mit Natur und Landschaft', 2021 in Verbindung mit dem Hinweispapier „Bau- und landesplanerische Behandlung von Freiflächen-Photovoltaikanlagen“ des Bayerischen Staatsministeriums für Wohnen, Bau und Verkehr von 10.12.2021 durchgeführt worden.

Das Landesentwicklungsprogramm sieht die Förderung von Stromerzeugung aus erneuerbaren Energien vor.

Parallel zum Bebauungsplanverfahren wird der Flächennutzungsplan geändert und stellt im betreffenden Bereich ein Sondergebiet Photovoltaik dar.

#### **Schutzgebiete**

Im Planungsgebiet liegen kein Landschaftsschutzgebiet, geschützte Flächen nach Arten- und Biotopschutzprogramm oder Natura 2000, ebenso keine biotopkartierten Flächen. Die Fläche befindet sich in einem landschaftlichen Vorbehaltsgebiet.

Sonstige Fachpläne und -programme z.B. Immissionsschutzrecht sowie kommunale Umweltqualitätsziele sind für die vorgesehene Fläche nicht vorhanden.

## 2. Bestandsaufnahme und Bewertung der Umweltauswirkungen einschließlich der Prognose bei Durchführung der Planung

Die Beurteilung der Umweltauswirkungen erfolgt verbal argumentativ. Dabei werden drei Stufen unterschieden: geringe, mittlere und hohe Erheblichkeit.

### 2.1 Bestandsaufnahme der einschlägigen Aspekte des derzeitigen Umweltzustands (Basisszenario)

#### 2.1.1 Umweltmerkmale

##### 2.1.1.1 Schutzgut Mensch / Gesundheit

###### **Beschreibung**

Der Planungsbereich selbst besitzt als landwirtschaftlich genutzte Fläche keine Bedeutung für die Erholungsnutzung. Bedeutende Freizeitwege befinden sich ebenfalls nicht im Umfeld.

Wirtschaftliche Nutzungsansprüche bestehen durch die Landwirtschaft.

Die Fläche dient weder dem Lärmschutz noch hat sie besondere Bedeutung für die Luftreinhaltung.

##### 2.1.1.2 Schutzgut Tiere und Pflanzen

###### **Beschreibung**

Als potenzielle natürliche Vegetation wird in der Pflanzensoziologie der Endzustand der Vegetation bezeichnet, der sich einstellen würde, wenn sie sich unter den heutigen Standortbedingungen ohne weiteren Einfluss des Menschen entwickeln könnte. Sie braucht mit der ursprünglichen Vegetation nicht übereinstimmen.

Als Grundlage dieser Betrachtung dienen die Untersuchungsergebnisse nach SEIBERT (1968) zur potenziellen natürlichen Vegetation Bayerns, die aufbauend auf Bodeneinheiten und unter Berücksichtigung von Höhenlagen und Klimaverhältnissen Vegetationsgebiete beschreiben. Ergänzende Kartierungen einzelner Transsekte in Bayern von JANNSEN und SEIBERT (1986) haben zu neuen Erkenntnissen geführt.

Demnach würde sich im Planungsgebiet auf lange Sicht Hainsimsen-Tannen-Buchenwald im Komplex mit Waldmeister-Tannen-Buchenwald entwickeln.

Im Planungsgebiet selbst liegen keine geschützten Flächen nach Arten- und Biotopschutzprogramm oder Natura 2000, ebenso wie keine biotopkartierten Flächen.

Die Fläche ist aufgrund des Status als landwirtschaftliche Fläche geprägt durch die menschliche Nutzung. Die Vegetation der landwirtschaftlichen Nutzflächen setzt sich aus wenigen Arten zusammen und weist deshalb eine für den Naturhaushalt untergeordnete Bedeutung auf.

Unter Berücksichtigung der bestehenden intensiven Nutzung ist der Bereich als gestört und anthropogen beeinflusst einzustufen. Seltene bzw. gefährdete Arten sind deshalb voraussichtlich auszuschließen. Wertvolle Lebensräume oder kartierte Biotope werden durch die Planung nicht beeinträchtigt.

Es werden nach dem derzeitigen Kenntnisstand für keine Art des Anhangs IV der FFH-Richtlinie sowie für keine europäischen Vogelarten gem. Art. 1 der Vogelschutzrichtlinie unter Berücksichtigung von Vermeidungsmaßnahmen die Verbotstatbestände des § 44 BNatSchG erfüllt. Es wird daher voraussichtlich keine Ausnahme gem. § 45 Abs. 7 BNatSchG oder eine Befreiung gem. § 67 BNatSchG benötigt.

Zusammenfassend kann festgehalten werden, dass der Geltungsbereich eine lediglich geringe Bedeutung als Lebensraum für Pflanzen und Tiere aufweist. Flächen mit hoher Bedeutung sind von der Überbauung nicht betroffen.

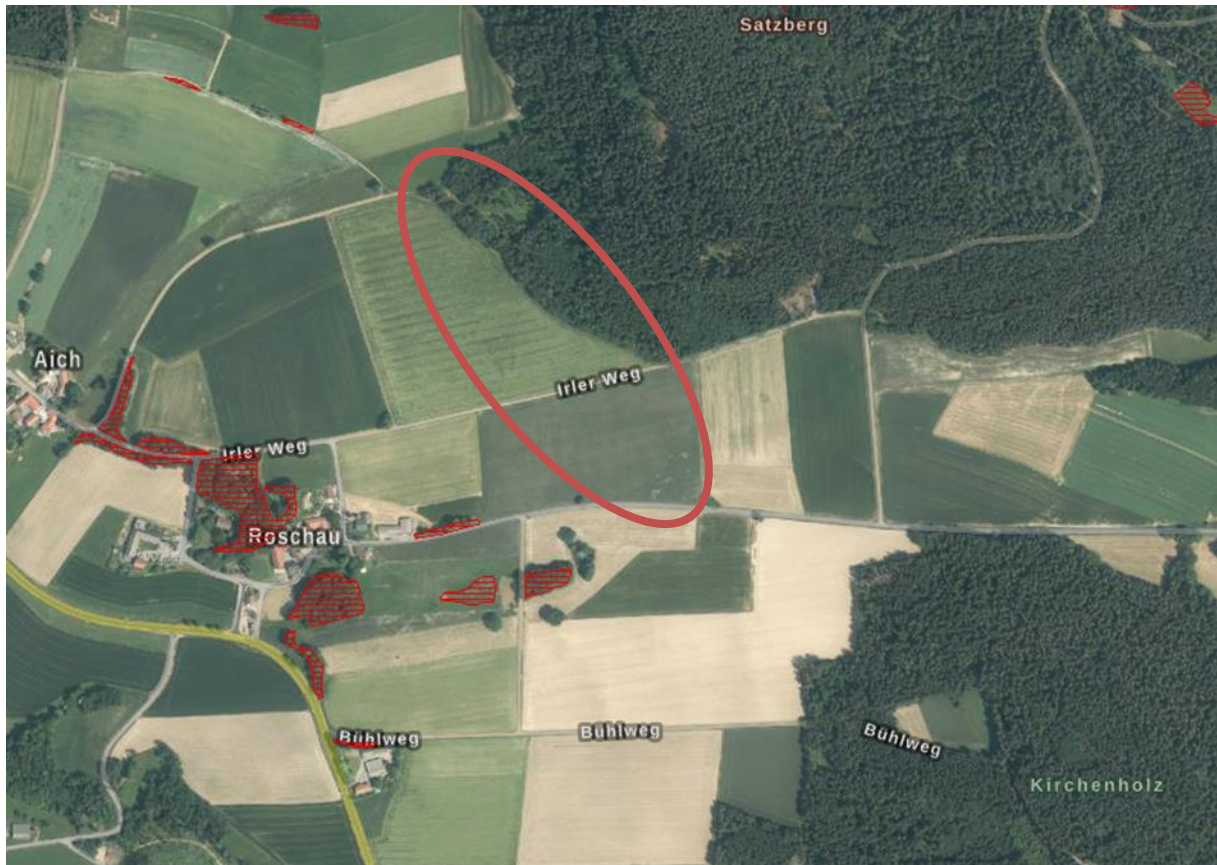


Abbildung 1: Auszug aus Biotopkartierung

Zeichenerklärung:

rot umrandete Fläche: Geltungsbereich

rot schraffiert: Biotopkartierung Flachland

### 2.1.1.3 Schutzgut Boden

#### Beschreibung

Boden dient als Pflanzen- und Tierlebensraum, als Filter, für die Wasserversickerung und -verdunstung sowie der Klimaregulierung. Zudem hat er seine Funktion als Produktionsgrundlage für die Landwirtschaft. Belebter, gewachsener Boden ist damit nicht ersetzbar.

Das Bearbeitungsgebiet liegt innerhalb der Naturraumeinheit D63–Oberpfälzer und Bayerischer Wald.

In der Geologischen Karte 1:500.000 ist für den Planungsbereich Gneis ungegliedert mit stellenweiser Graphiteinlagerung verzeichnet. Gemäß Übersichtsbodenkarte 1:25.000 liegt im Planungsgebiet 743 fast ausschließlich Braunerde aus skelettführendem (Kyro-)Sand bis Grussand (Granit oder Gneis) vor.

Das Standortpotential für die natürliche Vegetation hat geringe bis mittlere Bedeutung für die natürliche Vegetation, da keine extremen Umweltbedingungen anzutreffen sind.

Das Retentionsvermögen bei Niederschlagsereignissen wird auf Grundlage der Bodenschätzung bewertet. In der Bodenschätzungskarte wird für die Fläche IS4V angegeben.

Das Rückhaltevermögen für Schwermetalle wird auf der gleichen Grundlage für den vorliegenden Boden in diesem Bereich mit Wertklasse 3 – mittel bewertet; die natürliche Ertragsfähigkeit ist mittel.

Da es sich bei der Fläche für die Freiflächenphotovoltaikanlage um landwirtschaftlich genutzte Fläche handelt, ist der anliegende Boden anthropogen überprägt. Der natürliche Bodenaufbau ist in diesem Bereich demnach bereits beeinträchtigt.

Unterschiede bzgl. der biotischen Lebensraumfunktion des Bodens sind im Untersuchungsraum nicht zu erkennen. Es sind keine besonders schutzwürdigen Bodenflächen festzustellen.

Zu Altlasten ist im Bereich der Planung nichts bekannt.

#### **2.1.1.4 Schutzgut Wasser**

##### **Beschreibung**

Im Planungsgebiet befinden sich keine Oberflächengewässer.

Laut Umweltatlas Bayern befindet sich das Planungsgebiet weder im Wassersensiblen Bereich noch in einem Überschwemmungsgebiet. Grundwasser ist mit einem Abstand von > 2 m zu erwarten. Genauere Kenntnisse zum Grundwasserstand sind nicht vorhanden.

#### **2.1.1.5 Schutzgut Luft / Klima**

##### **Beschreibung**

Die mittlere Lufttemperatur im Planungsbereich beträgt im Sommerhalbjahr zwischen 13 und 14 °C und im Winterhalbjahr 1 bis 2 °C. Im Sommerhalbjahr beträgt die mittlere Niederschlagshöhe etwa 400 bis 450 mm, im Winterhalbjahr etwa 400 mm bis 450 mm.

Der Geltungsbereich des Bebauungsplanes hat als Ackerfläche eine gewisse Bedeutung als Kaltluftentstehungsgebiet, jedoch ohne Bezug zur Wohnbebauung. Eine Bedeutung für die Frischluftentstehung ist nicht zu erkennen.

Besondere Erhebungen zur Luft bzw. deren Verunreinigung liegen für das Planungsgebiet nicht vor.

#### **2.1.1.6 Schutzgut Landschaft / Erholung**

##### **Beschreibung**

Es handelt sich um landwirtschaftlich genutzte Flächen, die innerhalb der überplanten Flächen keinerlei landschaftsbildprägende Strukturen aufweisen. Das Umfeld ist von der Landwirtschaft sowie der Lage in Waldnähe geprägt.

Blickbeziehungen bestehen nur vom östlichen Ortsrand von Roschau.

Die Landwirtschaftlichen Flächen selbst haben keinen direkten Wert für die Erholungsnutzung. Es sind ebenso keine bedeutenden Freizeitwege im Bereich der Planung zu erkennen.

Die Fläche liegt in einem landschaftlichen Vorbehaltsgebiet.

#### **2.1.1.7 Schutzgut Kultur- und Sachgüter**

##### **Beschreibung**

Im Geltungsbereich des Bebauungsplanes sind keine Kultur- bzw. Sachgüter mit schützenswertem Bestand bekannt. Im Denkmalatlas Bayern sind keine Boden- oder Baudenkmäler innerhalb der Fläche verzeichnet.

Im weiteren Umgriff findet sich ein Bodendenkmal D-3-6239-0017 Mittelalterlicher Burgstall. Dieses ist aber durch die Planung nicht betroffen.

#### **2.1.1.8 Schutzgut Fläche**

Durch die vorliegende Bauleitplanung werden ca. 9 ha Fläche der intensiven landwirtschaftlichen Nutzung entzogen und in Flächen für Photovoltaik sowie Flächen für Eingrünung umgewandelt. Die Fläche kann begrenzt weiterhin als extensive Grünlandfläche beziehungsweise als Schafweide genutzt werden.

Auf diesen Flächen erfolgt jedoch nur in sehr geringem Umfang im Bereich der Technikgebäude eine Versiegelung.

#### **2.1.1.9 Prognose über die Entwicklung des Umweltzustands bei Nichtdurchführung der Planung**

Das Belassen der vorliegenden Flächen im bestehenden Zustand würde keine Veränderung der biologischen Vielfalt oder der Funktion als Lebensraum für Tier- und Pflanzenarten erwarten lassen, da diese Flächen weiterhin wie bisher genutzt werden würden.

Auch für die anderen Schutzgüter würden sich keine Veränderungen ergeben.



## **2.2 Prognose über die Entwicklung des Umweltzustands bei Durchführung der Planung**

### **2.2.1 Auswirkung auf die Schutzgüter**

#### **2.2.1.1 Schutzgut Tiere und Pflanzen**

##### **Auswirkungen**

Durch die Errichtung der Photovoltaikanlage wird eine Fläche in Anspruch genommen, die derzeit landwirtschaftlich intensiv genutzt wird.

Es werden nach derzeitigem Kenntnisstand für keine Art des Anhangs IV der FFH-Richtlinie sowie für keine europäischen Vogelarten gem. Art. 1 der Vogelschutzrichtlinie unter Berücksichtigung von Vermeidungsmaßnahmen die Verbotstatbestände des § 44 BNatSchG erfüllt. Es wird daher voraussichtlich keine Ausnahme gem. § 45 Abs. 7 BNatSchG oder eine Befreiung gem. § 67 BNatSchG benötigt.

Durch die Umwandlung in extensiv bewirtschaftetes Grünland und die Neuanlage von Hecken sowie die Entwicklung artenreicher Säume und Staudenfluren ist insgesamt von einer Verbesserung der Funktion der Fläche für den Arten- und Biotopschutz auszugehen.

Durch die geplante Neuanlage von Hecken sowie die Entwicklung von Extensivgrünland werden zusätzlich neue Biotopstrukturen geschaffen.

Während der Bauphase kann es durch die vom Baubetriebe ausgehenden Störwirkungen zu einer Beeinträchtigung der angrenzenden Lebensräume und zur Meidung der Flächen kommen, diese sind jedoch zeitlich beschränkt.

Durch die auftretenden teilweisen Verschattungseffekte sowie den unterschiedlichen Niederschlagsanfall ist langfristig eine differenzierte Ausbildung in der Vegetationszusammensetzung zu erwarten, die zu einer weiteren Auffächerung des Lebensraumspektrums führt. Durch gezielte Pflegemaßnahmen können diese zusätzlich unterstützt werden.

Zur Vermeidung von Lockwirkungen auf nachtschwärmende Insekten wird eine dauerhafte Beleuchtung der Anlage als unzulässig festgesetzt.

Zur Vermeidung der Beeinträchtigung von Säugetieren durch die Errichtung der notwendigen Umzäunung des Geländes wird festgesetzt, dass die Unterkante des Zaunes entsprechend der Geländetopografie mindestens 15 cm über für Kleintiere durchlässig auszuführen ist.

##### **Ergebnis**

Im Hinblick auf das Schutzgut Tiere und Pflanzen sind gering bedeutende Flächen betroffen, so dass unter Berücksichtigung der Vermeidungsmaßnahmen in der Zusammenschau gering erhebliche Umweltauswirkungen für dieses Schutzgut zu erwarten sind.

#### **2.2.1.2 Schutzgut Boden**

##### **Auswirkungen**

Vor allem bei feuchten Witterungsverhältnissen kann es durch die Befahrung der Fläche während der Bauphase zu stellenweisen Bodenverdichtungen kommen. Zur Herstellung der Kabelgräben wird Boden ausgehoben und zwischengelagert. Dauerhafte Bodenumlagerungen, also Abgrabungen oder Aufschüttungen werden im vorliegenden Fall nicht notwendig, die Modultische an den Geländeverlauf angepasst werden.

Auf Grund der gewählten Ausbildung der Modultische ohne flächenhafte Betonfundamente wird der dauerhafte, über die Bauphase hinausgehende Eingriff minimiert. Es erfolgt lediglich eine geringflächige Bodenverdrängung, keine Versiegelung. Lediglich im Bereich des Technikraumes erfolgt eine Versiegelung des Bodens, die auf Grund der geringen Dimensionierung jedoch vernachlässigt werden kann.

Bei der Verwendung von verzinkten Stahlprofilen zur Verankerung der Modultische kann es grundsätzlich zum Abtrag von Zink und Anreicherung im Boden kommen. Zum Thema Zinkeintrag



schreibt fachliche Oberbehörde für Wasserwirtschaft, das Landesamt für Umwelt Bayern (Merkblatt Nr. 1.2/9 (2013) S. 9)

„In der ungesättigten Bodenzone dagegen bestehen keine grundsätzlichen Bedenken gegen einen Einsatz von verzinkten Stahlprofilen. Da die vertikale Sickerströmung parallel zu ihnen verläuft, bleiben Lösungsprozesse und -mengen sehr begrenzt, und die ohnehin geringere Benetzung mit Sickerwasser wird durch die Abschirmwirkung der Solarmodultische weiter gemindert. Der Eintrag von Zink über das Sickerwasser wird daher zu keinen relevanten Verunreinigungen des Grundwassers führen.“ Risikofaktoren, die zu erhöhtem Zinkeintrag führen, sind niedrige pH-Werte (<6) im Boden, Stau- und Grundwassereinfluss oder ein hoher Salzgehalt im Boden. Keine dieser Risikofaktoren sind für die überplante Fläche zu erwarten.

Zudem werden die Flächen zukünftig den Festsetzungen entsprechend weder gedüngt noch mit Pestiziden o.ä. behandelt.

### **Ergebnis**

Es sind auf Grund der sehr geringen Versiegelung und der vorhandenen Beeinträchtigung Umweltauswirkungen geringer Erheblichkeit für dieses Schutzgut zu erwarten.

#### **2.2.1.3 Schutzgut Wasser**

##### **Auswirkungen**

Mit baubedingten Auswirkungen auf das Schutzgut ist bei ordnungsgemäßer Durchführung nicht zu rechnen. Als anlagebedingte Wirkungen ist die Flächenversiegelung und die Überdeckung von Teilbereichen durch die Module zu nennen. Aufgrund der Neigung der Module kann das auftreffende Niederschlagswasser unmittelbar ablaufen und zwischen den Modulen abtropfen. Eine Versickerung erfolgt damit großflächig über eine geschlossene Pflanzendecke im gesamten Planungsbereich, so dass kein Eingriff in den vorhandenen Wasserhaushalt entsteht. Da die Module ohne Fundamente im Boden verankert werden, entsteht auch hier keine nennenswerte Versiegelung. Lediglich die notwendigen Technikraum- oder und Geräteräume stellen eine Versiegelung des Bodens dar und müssen mit entsprechenden Wasserableitevorrichtungen ausgestattet werden. Da diese Gebäude jedoch nur kleinflächig nötig und möglich sind, entstehen auch hieraus keine nennenswerten Einschränkungen.

Es erfolgt deshalb nur ein Minimum an Versiegelung. Abgrabungen sind auf maximal 0,5 m beschränkt. Beeinträchtigungen für Grundwasserneubildung sowie Regenrückhalt können deshalb praktisch ausgeschlossen werden.

### **Ergebnis**

Es sind durch die Planung bei Einhaltung der Verminderungsmaßnahmen Umweltauswirkungen geringer Erheblichkeit für das Schutzgut Wasser zu erwarten.

#### **2.2.1.4 Schutzgut Luft/Klima**

##### **Auswirkungen**

Während der Bauphase kann es witterungsbedingt zeitweise zu Staubemissionen kommen.

Die anlagebedingten Auswirkungen sind im Zusammenhang mit der bereits beim Schutzgut Boden und Wasser genannten Versiegelungen und Verschattungseffekten zu sehen. Da kaum Versiegelung erfolgt, findet praktisch keine Reduktion von Kaltluftentstehungsgebieten statt. Die aufgeständerte Bauweise verhindert Kaltluftstau.

Der differenzierte Wechsel von beschatteten und unbeschatteten Bereichen führt lediglich zu einem kleinräumigen Wechsel des Mikroklimas, großräumige Auswirkungen sind dadurch jedoch nicht zu erwarten. Der kleinklimatische Wechsel führt jedoch zu einer differenzierten Lebensraumbildung und damit zu einer Erhöhung der Artenvielfalt auf der Fläche.

Auf Grund der Größenordnung des Baugebiets sind keine größeren Auswirkungen auf Klima und Luftaustausch zu erwarten.

In der Gesamtbilanz wird das Schutzgut Luft / Klima durch die Errichtung der geplanten Photovoltaikanlage positiv beeinflusst, da die Freisetzung von schädlichen Klimagasen, wie sie bei der konventionellen Energieerzeugung durch fossile Brennstoffe entstehen, verringert wird.

#### **Ergebnis**

Es sind durch die Planung keine erheblich negativen Umweltauswirkungen für das Schutzgut Luft festzustellen. Für das Schutzgut Klima sind keine erheblichen Auswirkungen zu erwarten.

#### **2.2.1.5 Fläche**

##### **Auswirkungen**

Durch die vorgesehene Aufstellung des Bauleitplanes werden bislang landwirtschaftlich genutzte Flächen für die Geltungsdauer des Bebauungsplanes im Anspruch genommen. Da Nutzung als Sondergebiet jedoch zeitlich begrenzt ist, ist dieser Verlust nicht dauerhaft. Die Bereiche unter der Anlage werden zudem weiterhin als extensives Grünland gepflegt oder zur Schafbeweidung herangezogen. Aus agrarpolitischer Sicht ist die Überplanung begrenzter Flächen mit Freiflächen-Photovoltaikanlagen zielführend, um damit bestehende Biogasanlagen zu ersetzen und durch die erheblich höhere Flächeneffizienz bisher für die Produktion von Energiepflanzen gebundene Flächen wieder für die Nahrungsmittelproduktion zu gewinnen.

Nach Rückbau der Anlage stehen die Flächen wieder für die Landwirtschaft oder andere Nutzungen zur Verfügung.

##### **Ergebnis**

Auf Grund der zeitlichen Begrenzung der Inanspruchnahme ist mit insgesamt gering erheblichen Auswirkungen auf das Schutzgut Fläche zu rechnen. Diese werde nach Rückbau der Anlage vollständig zurückgenommen.

#### **2.2.1.6 Wirkungsgefüge zwischen den o.g. Schutzgütern**

Die einzelnen Schutzgüter stehen untereinander in engem Kontakt und sind durch Wirkungsgefüge miteinander verbunden. So ist die Leistungsfähigkeit/ Eignung des Schutzgutes Boden nicht ohne die Wechselwirkungen mit dem Gut Wasser zu betrachten (Wasserretention und Filterfunktion). Beide stehen durch die Eignung als Lebensraum wiederum in Wechselbeziehung zur Pflanzen- und Tierwelt. Diese Bezüge sind bei den jeweiligen Schutzgütern vermerkt.

#### **2.2.1.7 Schutzgut Landschaft / Erholung**

##### **Auswirkungen**

Als anlagebedingte Wirkung hat die Errichtung einer Photovoltaikanlage eine gewisse Veränderung des Landschaftsbildes im unmittelbaren Planungsumgriff zur Folge. Die Auswirkungen auf das Landschaftsbild werden durch die Maßnahmen zur Eingrünung minimiert.

Da die Ackerflächen in mäßig extensiv genutztes, artenreiches Grünland umgewandelt werden und im Randbereich Heckenstrukturen angelegt werden, wird das Landschaftsbild im Hinblick auf die Vegetation aufgewertet.

Zur Vermeidung einer optischen Fernwirkung bei Nacht wird eine dauerhafte Beleuchtung der Anlage als unzulässig festgesetzt.

##### **Ergebnis**

Aufgrund der Lage sind unter Berücksichtigung der geplanten Eingrünung durch die Planung nur mittel erhebliche Umweltauswirkungen für das Schutzgut Landschaftsbild zu erwarten.

### **2.2.2 Auswirkungen auf Erhaltungsziele und den Schutzzweck der Natura 2000-Gebiete im Sinne des Bundesnaturschutzgesetzes**

Im direkten Umfeld der Planung befinden sich keine Natura-2000 Gebiete. Das nächstgelegene FFH-Gebiet befindet sich einem Abstand von deutlich über 6 Kilometern. Die Planung hat keine Auswirkung auf diese Gebiete.

### **2.2.3 Auswirkungen auf den Menschen und seine Gesundheit sowie die Bevölkerung insgesamt**

#### **Auswirkung**

Bei der Ausweisung von Sondergebieten (für Photovoltaik) im Umfeld bestehender Siedlungen ist in der Regel eine gewisse Auswirkung auf die dort lebende Bevölkerung gegeben. Meist entstehen nachteilige Auswirkungen in Form von Sichtbeeinträchtigungen bzw. Störung des Landschaftsbildes durch die errichteten Anlagenteile. Diese werden beim Schutzgut Landschaftsbild behandelt.

Beeinträchtigung von Siedlungsbereichen durch den Betrieb der Anlage wie Lärm, Erschütterung, oder Schwingungen sind auf Grund der Anlagenausführung und der angewandten Techniken nach derzeitigem Kenntnisstand nicht zu erwarten. Lärmemissionen entstehen auf Photovoltaikanlagen nur durch die verwendeten Transformatoren. Diese sind jedoch so gering, dass eine Belastung der mehr als 130 m entfernten Wohnbebauung nicht zu erwarten ist. Die von der Anlage ausgehenden Geräusche sind aufgrund der Vorbelastung durch die Autobahn zu vernachlässigen.

Baubedingt kann es durch die Bebauung kurzzeitig zu erhöhter Lärmentwicklung kommen. Diese ist jedoch vorübergehend und daher als gering erheblich einzustufen.

#### **Ergebnis**

Im Hinblick auf das Schutzgut Mensch sind keine erheblichen Belastungen zu erwarten. Beeinträchtigungen entstehen gegebenenfalls auf das Landschaftsbild. Diese werden beim Schutzgut Landschaftsbild getrennt behandelt.

### **2.2.4 Auswirkungen auf Kulturgüter und sonstige Sachgüter**

Auch wenn derzeit keine Bodendenkmäler bekannt sind, ist nicht auszuschließen, dass sich im Planungsgebiet oberirdisch nicht mehr sichtbare und daher unbekannte Bodendenkmäler befinden. Jegliche Form von Erdarbeiten birgt ein gewisses Risiko der Zerstörung von Bodendenkmälern. Da es sich bei der zu bebauenden Fläche um bereits von Landwirtschaft überprägte Flächen handelt und Abgrabungen im Bebauungsplan auf 0,50 m begrenzt werden, ist in dieses Risiko jedoch sehr gering.

Während der Bauarbeiten bei Erdarbeiten zu Tage kommende Metall-, Keramik- oder Knochenfunde sind umgehend dem Landratsamt oder dem Bayerischen Landesamt für Denkmalpflege zu melden. (Art. 8 DSchG)

Art. 8 Abs. 1 DSchG: Wer Bodendenkmäler auffindet, ist verpflichtet, dies unverzüglich der unteren Denkmalschutzbehörde oder dem Landesamt für Denkmalpflege anzuzeigen. Zur Anzeige verpflichten sich auch der Eigentümer und der Besitzer des Grundstücks, sowie der Unternehmer und der Leiter der Arbeiten, die zu dem Fund geführt haben. Die Anzeige eines der Verpflichteten befreit die übrigen.

Nimmt der Finder an den Arbeiten, die zu dem Fund geführt haben, aufgrund eines Arbeitsverhältnisses teil, so wird er durch Anzeige an den Unternehmer oder den Leiter der Arbeiten befreit.

Art. 8 Abs. 2 DSchG: Die aufgefundenen Gegenstände und der Fundort sind bis zum Ablauf von einer Woche nach der Anzeige unverändert zu belassen, wenn nicht die Untere Denkmalschutzbehörde die Gegenstände vorher freigibt oder die Fortsetzung der Arbeiten gestattet.

#### **Ergebnis**

Es sind durch die Bebauung keine erheblichen Auswirkungen für dieses Schutzgut zu erwarten.

### **2.2.5 Auswirkungen auf die Vermeidung von Emissionen sowie der sachgerechte Umgang mit Abfällen und Abwässern**

Die Förderung von erneuerbaren Energien, wie im vorliegenden Fall der Solarenergie trägt grundsätzlich zum Klimaschutz bei. Durch die Nutzung von Sonnenstrom wird kein klimaschädliches CO<sub>2</sub> produziert und in der Gesamtbilanz die Reduktion von Emissionen erreicht.

Abfälle oder Abwässer fallen durch die Nutzung der Anlage nicht an.

### **2.2.6 Auswirkungen auf die Nutzung erneuerbarer Energien sowie die sparsame und effiziente Nutzung von Energie**

Da die vorliegende Planung zum Ziel hat, Baurecht für eine Freiflächen-Photovoltaikanlage zu schaffen, trägt sie wesentlich zur Nutzung erneuerbaren Energien bei.

### **2.2.7 Auswirkungen auf die Darstellungen von Landschaftsplänen sowie von sonstigen Plänen, insbesondere des Wasser-, Abfall- und Immissionsschutzrechts**

Im Bereich der Planung sind keine Darstellungen von Landschaftsplänen vorhanden. Wasser, Abfall- oder Immissionsschutzrechtliche Belange werden ebenfalls nicht berührt.

### **2.2.8 Auswirkungen auf die Erhaltung der bestmöglichen Luftqualität in Gebieten, in denen die durch Rechtsverordnung zur Erfüllung von Rechtsakten der Europäischen Union festgelegten Immissionsgrenzwerte nicht überschritten werden**

Durch die Nutzung der Fläche als Photovoltaikanlage entstehen keine Auswirkungen auf die Luftqualität im unmittelbaren Planungsbereich, da von der Anlage keine Luftemissionen ausgehen. Das geplante Vorhaben steht der Erhaltung der bestmöglichen Luftqualität somit nicht entgegen.

### **2.2.9 Auswirkungen auf die Wechselwirkungen zwischen den einzelnen Belangen des Umweltschutzes**

Die einzelnen Schutzgüter stehen untereinander in engem Kontakt und sind durch Wirkungsgefüge miteinander verbunden. So ist die Leistungsfähigkeit/ Eignung des Schutzgutes Boden nicht ohne die Wechselwirkungen mit dem Gut Wasser zu betrachten (Wasserretention und Filterfunktion). Beide stehen durch die Eignung als Lebensraum wiederum in Wechselbeziehung zur Pflanzen- und Tierwelt. Diese Bezüge sind bei den jeweiligen Schutzgütern vermerkt.

## **2.3 Beschreibung der Maßnahmen zur Vermeidung, Verhinderung, Verringerung oder Ausgleich von erheblichen Umweltauswirkungen**

### **2.3.1 Vermeidungsmaßnahmen bezogen auf die verschiedenen Schutzgüter**

Konkrete Vermeidungsmaßnahmen werden erst auf Ebene des Bebauungsplanes festgesetzt.

### **2.3.2 Landschaftspflegerische Maßnahmen und Festsetzungen**

Diese werden im Bereich des Geltungsbereichs auf Ebene des Bebauungsplanes festgesetzt.

### **2.3.3 Ausgleich unvermeidbarer Beeinträchtigungen / Eingriffsregelung**

Auf die Schutzgüter Tier- und Pflanzenwelt, Landschaftsbild, Boden und Wasser hat der Bebauungsplan voraussichtlich unvermeidbare Beeinträchtigungen.

Die Eingriffsregelung wird im vorliegenden Fall nach dem Leitfaden 'Bauen im Einklang mit Natur und Landschaft', 2021 in Verbindung mit dem Hinweispapier „Bau- und landesplanerische Behandlung von Freiflächen-Photovoltaikanlagen“ des Bayerischen Staatsministeriums für Wohnen, Bau und Verkehr von 10.12.2021 durchgeführt.

#### **2.3.3.1 Eingriffsermittlung**

Die konkrete Bilanzierung von Eingriff und Ausgleich erfolgt erst auf Ebene des Bebauungsplanes.

#### **2.3.3.2 Ausgleichsermittlung**

Die Deckung des Ausgleichsbedarfes soll durch die Anordnung von internen Ausgleichsflächen im Randbereich des Geltungsbereiches erfolgen. Durch die Neuanlage von Hecken und die Umwandlung von Acker zu Extensivgrünland werden die Auswirkungen auf das Landschaftsbild ausgeglichen und die Strukturvielfalt der Fläche erhöht.

Nähere Angaben zu geplanten Maßnahmen werden auf Ebene des Bebauungsplans gemacht.

## **2.4 Alternative Planungsmöglichkeiten**

Potenzielle Standorte für Photovoltaikanlagen ergeben sich aus den Vorgaben des Landesentwicklungsprogrammes sowie Regionalplanes, den Förderbedingungen des Erneuerbare-Energien-Gesetzes und den natürlichen Gegebenheiten der einzelnen Flächen in Bezug auf Biotopausstattung, Ausrichtung und zu erwartende Sonnenstrahlung.

Laut Landesentwicklungsprogramm Bayern sollen Photovoltaik-, auf vorbelasteten Flächen errichtet werden. Von dem Anbindungsgebot gemäß LEP 3.3 (Z) werden Photovoltaik- und Biomasseanlagen in der Begründung zu diesem Gebot explizit ausgenommen. Somit ist eine Anbindung der Flächen an eine Siedlungseinheit nicht notwendig.

Nach der aktuellen Novellierung des EEG können Freiflächenanlagen gefördert werden, wenn sich die Anlage auf bereits versiegelten Flächen, Konversionsflächen aus wirtschaftlicher, verkehrlicher, wohnungsbaulicher oder militärischer Nutzung oder entlang von Autobahnen oder Schienenwegen in einem Korridor von 500 m gemessen vom äußeren Rand der befestigten Fahrbahn, befinden. Unter der Voraussetzung, dass das jeweilige Bundesland eine entsprechende Verordnung erlässt, können außerdem Photovoltaikanlagen auf Acker- und Grünland in einem benachteiligten Gebiet gefördert werden. Das Bundesland Bayern hat am 7. März mit der Verordnung über Gebote für Photovoltaik-Freiflächenanlagen diese Voraussetzungen geschaffen. Das Gemeindegebiet Theisseil fällt vollständig in diese Förderkulisse.

Innerhalb des sich aus den genannten Vorgaben ergebenden Suchraumes sind Standorte mit guten Voraussetzungen zur Einbindung in das Landschaftsbild sowie einer guten Anbindung an das Stromnetz zu bevorzugen.

Innerhalb des Stadtgebietes stellt sich die Situation folgenderweise dar:

Das gesamte Gebiet der Gemeinde Theisseil befindet sich innerhalb der PV-Förderkulisse als benachteiligtes Gebiet, so dass grundsätzlich auf allen Acker- und Grünlandflächen die Förderbedin-

gungen laut EEG vorliegen. Aus städtebaulicher Sicht sind allerdings dennoch die Vorgaben des Landesentwicklungsprogrammes zu beachten, so dass vorbelastete Flächen ohne besonderen Wert für das Landschaftsbild und guten Anbindungsmöglichkeiten an das Stromnetz vorzuziehen sind, für die keine anderweitigen Ausschlusskriterien vorliegen. Versiegelte Flächen oder Konversionsflächen sind im Gebiet der Gemeinde Theisseil in der benötigten Größenordnung nicht verfügbar.

Da die Photovoltaikanlage nach Beendigung der Nutzung vollständig rückzubauen ist, stehen die Flächen damit für bisherige oder anderweitige Nutzungen zur Verfügung

### 3. Zusätzliche Angaben

#### 3.1 Beschreibung der Methodik und Hinweise auf Schwierigkeiten und Kenntnislücken

Da es sich bei der Planung um einen relativ überschaubaren Bereich zur Sondernutzung mit Photovoltaikanlagen handelt, sind weiträumige Auswirkungen auf den Naturhaushalt unwahrscheinlich. Daher ist der Untersuchungsbereich auf den Geltungsbereich des Bebauungsplans und die direkt angrenzenden Bereiche begrenzt. Eine Fernwirkung ist bei den meisten umweltrelevanten Faktoren nicht zu erwarten. Ausnahmen bilden lediglich das Landschaftsbild sowie Immissionen. Der Untersuchungsraum ist bei diesen Schutzgütern entsprechend weiter gefasst.

Die Bestandserhebung erfolgt durch ein digitales Luftbild, das mit der digitalen Flurkarte überlagert wurde und mit Ortsbesichtigungen ergänzt wurde.

Darüber hinaus sind Daten des Fachinformationssystem Naturschutz (FIS-Natur), des Arten- und Biotopschutzprogramms, des Bodeninformationssystem Bayern, des Bayerischen Denkmaltatlas, des Geotopkatasters Bayern, des Regionalplanes und Landesentwicklungsprogrammes, u.ä. ausgewertet worden.

Die vorliegenden aufgeführten Rechts- und Bewertungsgrundlagen entsprechen dem allgemeinen Kenntnisstand und allgemein anerkannten Prüfungsmethoden. Schwierigkeiten oder Lücken bzw. fehlende Kenntnisse über bestimmte Sachverhalte, die Gegenstand des Umweltberichtes sind, sind nicht erkennbar.

Es bestehen keine genauen Kenntnisse über den Grundwasserstand.

Da eine objektive Erfassung der medienübergreifenden Zusammenhänge nicht immer möglich und in der Umweltprüfung zudem auf einen angemessenen Umfang zu begrenzen ist, gibt die Beschreibung von Schwierigkeiten und Kenntnislücken den beteiligten Behörden und auch der Öffentlichkeit die Möglichkeit, zur Aufklärung bestehender Kenntnislücken beizutragen.

#### 3.2 Beschreibung der geplanten Maßnahmen zur Überwachung der erheblichen Auswirkungen)

Die Maßnahmen auf den Ausgleichsflächen sind nach ihrer Fertigstellung an die Untere Naturschutzbehörde, Landkreis Regensburg zu melden und ein gemeinsamer Abnahmetermin zu vereinbaren.

Im Anschluss ist die Entwicklung der Flächen durch regelmäßige, mindestens jährliche Kontrollen zu überwachen und die Pflege gegebenenfalls anzupassen.

#### 3.3 Allgemein verständliche Zusammenfassung

Für einen Geltungsbereich von insgesamt ca. 9 ha wird der vorhabenbezogene Bebauungsplan "Solarpark Roschau", Gemeinde Theisseil aufgestellt.

Die nachstehende Tabelle fasst die Ergebnisse zusammen:

Schutzgut	Baubedingte	Anlagebedingte	Betriebsbedingte	Ergebnis
-----------	-------------	----------------	------------------	----------

	<b>Auswirkungen</b>	<b>Auswirkungen</b>	<b>Auswirkungen</b>	
Mensch / Gesundheit	geringe Erheblichkeit	geringe Erheblichkeit	geringe Erheblichkeit	gering
Tiere und Pflanzen	geringe Erheblichkeit	mittlere Erheblichkeit	geringe Erheblichkeit	gering
Boden	geringe Erheblichkeit	geringe Erheblichkeit	geringe Erheblichkeit	gering
Wasser	geringe Erheblichkeit	geringe Erheblichkeit	geringe Erheblichkeit	gering
Luft / Klima	nicht betroffen	nicht betroffen	nicht betroffen	nicht betroffen
Landschaft/ Erholung	gering Erheblichkeit	mittlere Erheblichkeit	mittlere Erheblichkeit	mittel
Kultur- und Sachgüter	nicht betroffen	nicht betroffen	nicht betroffen	nicht betroffen

Es sind von der Planung keine wertvollen Lebensräume betroffen. Vermeidungsmaßnahmen verringern die Eingriffe in den Natur- und Landschaftshaushalt, so dass die ökologische Funktionsfähigkeit des Landschaftsraumes erhalten bleibt.

Dauerhafte Beeinträchtigungen werden lediglich für das Schutzgut Landschaftsbild erwartet, die jedoch unter Berücksichtigung der Minimierungsmaßnahmen und auf Grund der technischen Vorprägung in Kauf genommen werden können.

Durch grünordnerische und ökologische Festsetzungen für den Geltungsbereich sowie durch die Bereitstellung von Ausgleichsflächen wird eine ausgeglichene Bilanz von Eingriff und Ausgleich erzielt.

### 3.4 Quellenangaben

- Quellen:
- BAYERISCHES GEOLOGISCHES LANDESAMT  
(1981 Hrsg.):  
Geologische Karte von Bayern 1:500.000  
München
- BAYERISCHES STAATSMINISTERIUM FÜR LANDESENTWICKLUNG UND  
UMWELTFRAGEN:  
Bauen im Einklang mit Natur- und Landschaft: Ein Leitfaden (Ergänzte Fassung).  
München 2003
- BAYERISCHES LANDESAMT FÜR UMWELT:  
Praxis-Leitfaden für die ökologische Gestaltung von Photovoltaik-  
Freiflächenanlagen  
Augsburg, 2014
- MEYNEN, E und SCHMIDTHÜSEN, J. (1953):  
Handbuch der naturräumlichen Gliederung Deutschlands.  
Verlag der Bundesanstalt für Landeskunde, Remagen.
- OBERSTE BAUBEHÖRDE IM BAYERISCHEN STAATSMINISTERIUM DES INNEREN:  
Der Umweltbericht in der Praxis. Leitfaden zur Umweltprüfung in der  
Bauleitplanung.  
München
- SEIBERT, P.:  
Karte der natürlichen potenziellen Vegetation mit Erläuterungsbericht.  
1968
- BAYERISCHES FACHINFORMATIONSSYSTEM NATURSCHUTZ (FIN-WEB)  
Stand 13.01.2023
- PLANUNGSVERBAND OBERPFALZ NORD  
Regionalplan Region 10 Ingolstadt
- RAUMINFORMATIONSSYSTEM BAYERN (RISBY ONLINE)  
Stand 13.01.2023
- UMWELTATLAS BAYERN (Internetdienst)  
Stand 13.01.2023